

Mitteilungsblatt der Gemeinde Waldbrunn



Jahrgang 25

Freitag, 30.01.2009

Nummer 4-5/2009

Germeindliche Nachrichten

Aus der Sitzung des Gemeinderates am 16.01.2009

Information zur Verbesserung der Breitbandversorgung (DSL)

Zu diesem Thema waren Herr Vogler von der Firma Deutsche Telekom sowie Herr Kremer von der Firma Lausitzer Kabel Service GmbH - Überall DSL anwesend.

Der Gemeinde liegen verschiedene Anträge von Bürgern vor, die Breitbandversorgung in Waldbrunn zu verbessern. Bereits in den vergangenen Jahren war dies ein Anliegen des Gemeinderates. Ein Bürger monierte, dass von einer möglichen Leistung von 2944 kBit/s bei ihm nur eine Leistung von 448 kBit/s ankommt. Dazu hätte er gerne vom Vertreter der Deutschen Telekom eine Auskunft.

Bgm. Fiederling erteilte Herrn Vogler das Wort.

Zur oben genannten Feststellung eines Bürgers erklärte Herr Vogler, dass die Telekom nicht die hohe Leistung drosselt, sondern dass aufgrund der vorhandenen Kupferleitungen und der Entfernung zum Knotenpunkt Kist keine schnellere Internetverbindung möglich ist. Zudem sind Leistungsschwankungen bei Internetverbindungen je nach Anzahl der eingewählten Teilnehmer vorhanden.

Herr Vogler erklärte, dass es fünf Möglichkeiten für eine Breitband-Versorgung gibt und zwar über

- Satelliten
- Mobilfunk (UMTS)
- Richtfunk (ist kostengünstiger hat allerdings das Problem mit den Bandbreiten)
- Festnetz der Telekom - Kupferkabel oder
- Festnetz der Telekom - Glasfaserkabel

Ein Glasfasernetz würde in Waldbrunn die bestmöglichen Anschlussmöglichkeiten ans Internet bieten.

Beim derzeitigen Kupferkabelnetz gibt es kaum eine Chance einer Verbesserung.

Herr Vogler erläuterte anhand einer PowerPoint-Präsentation die Möglichkeiten zur Verbesserung der DSL-Verfügbarkeit.

Von den 1.031 Haushalten haben 954 einen Anschluss von unter 1000 kbit/s. 26 Haushalte bzw. Bauplätze haben in Waldbrunn keine Möglichkeit für einen DSL-Anschluss.

Für Waldbrunn gibt es zwei Möglichkeiten für die Versorgung über Glasfaserkabel:

Entweder die Verlegung von 2 km Glasfaserkabel von der B 8 aus oder die Verlegung von 1300 m Glasfaserkabel von Eisingen her jeweils bis zum ersten Verteilerkasten.

Innerhalb der Gemeinde sind fast durchgehend Leerrohre verlegt, so dass nur wenige Aufgrabungen nötig sind.

Von den 12 bestehenden Verteilerkästen müssten 8 Stück zum Stückpreis von ca. 20.000 € plus 30 % Montage überbaut und technisch neu eingerichtet werden.

Zu den Kosten erläutert Herr Vogler, dass die Telekom die Investition für den Ausbau zugrunde legt und dann die Erlöse von den Kunden gegen rechnet. Daraus errechnet sich ein Zuschussbetrag, den die Gemeinde tragen muss. Die Kosten für die Gemeinde betragen derzeit ca. 200.000 €. Eine staatliche Förderung von 50.000 € ist nur möglich für die kostengünstige Variante und das ist derzeit die Funklösung. Eine Ausnahme wäre, wenn viele Gewerbetreibende mehr als 6 Mbit/s Bedarf anmelden würden. Bei der Bedarfsumfrage im Herbst letzten Jahres haben sich allerdings wenig Gewerbetreibende gemeldet, die einen Bedarf von 6 Mbit/s benötigen. Herr Vogler empfiehlt der Gemeinde mit dem Ausbau noch etwas zu warten weil die Bundesregierung zurzeit ein Konjunkturpaket schnürt. Vielleicht werden dann auch grundsätzlich Glasfaserkabel gefördert.

Die Bundesregierung will mit dem Konjunkturpaket II den Breitbandausbau massiv vorantreiben.

Konkret:

- Bis spätestens Ende 2010 sollen die bislang nicht versorgten Gebiete mit leistungsfähigen Breitbandanschlüssen abgedeckt sein.
- Bis spätestens 2014 sollen für 75 % der Haushalte, bis 2018 für alle Haushalte Anschlüsse mit Übertragungsraten von mindestens 50 Megabit pro Sekunde zur Verfügung stehen.

Die Bundesregierung wird zur Umsetzung dieser Zielsetzungen bis Mitte Februar eine umfassende Breitbandstrategie vorlegen.

Die Deutsche Telekom verstärkt von sich aus den Ausbau mit Glasfaserkabel in den nächsten Jahren und sorgt dafür, dass in 85 % der Vorwahlbereiche auch beim letzten Kunden 385 kbit/s erreicht werden. Diese Versorgung hat Waldbrunn bereits jetzt erreicht. Die heutige Telefontechnik ist fast 20 Jahre alt und wird in den nächsten Jahren durch neuere ersetzt. Die Deutsche Telekom prüft derzeit, welche Gemeinden auf Kos-

ten der Telekom an das Glasfasernetz angeschlossen werden. Sollte Waldbrunn zu diesen Gemeinden gehören, würde die Deutsche Telekom das Glasfaserkabel auf ihre Kosten nach Waldbrunn verlegen. Diese Entscheidung fällt in den nächsten Wochen. Deshalb rät Herr Vogler der Gemeinde zunächst abzuwarten

Aus den Reihen des Gemeinderats wird angefragt, wie schnell ein Ausbau in Waldbrunn möglich ist. Herr Vogler antwortet: In 9 - 12 Monaten. Waldbrunn hat den Vorteil, dass man innerhalb der Gemeinde kaum Grabarbeiten durchführen muss, weil viele Leerrohre vorhanden sind.

Abschließend dankte Bgm. Fiederling Herrn Vogler für seine umfangreichen Ausführungen.

Breitbandversorgung über Funk durch die Firma Lausitzer Kabel Service GmbH - Überall DSL mit Sitz in der Lausitz

Bgm. Fiederling gibt nun Herrn Walter Kremer von der Firma Überall DSL (Ü-DSL) die Möglichkeit, die Breitbandversorgung über Funk vorzustellen.

Herr Kremer erklärte, dass Glasfaser sicherlich eine gute Sache ist. Sie haben jedoch eine Lösung entwickelt, um sehr kostengünstig überall per Funk DSL schnell und günstig zu installieren.

Demnach werden für Waldbrunn lediglich zwei Antennenstandorte benötigt. Das sind die Punkte, die auf einer Skizze gezeigt werden. Geeignet für den südlichen Standort ist der Wasserhochbehälter und im nördlichen Bereich kommen am Ortsrand zwei Hallen im Gewerbegebiet in Frage. Somit ist die Versorgung relativ schnell und unkompliziert für den ganzen Ort möglich. Für die Zufuhr der Bandbreite gibt es mehrere Möglichkeiten. Sie sind zurzeit dabei, Vor- und Nachteile gegeneinander abzuwägen.

Angeboten werden können sowohl 3 Mbit/s- als auch wahlweise 6 Mbit/s-Anschlüsse einschließlich Internet-Telefonie.

Es gibt mehrere zugelassene Funkstandards.

Sie arbeiten ausschließlich im sehr wenig genutzten aber äußerst stabilen und leistungsfähigen 5 Giga-Herz-Standard (A-Standard). Das gilt für Brückenverbindungen und Basisstationen, genauso aber auch für die Kundenantennen. Dies ist ein bedeutendes Kriterium für die Leistungsfähigkeit ihrer Technik.

Ihre Netze zeichnet aus:

Die Lösung ist überall installierbar. Es ist kein Telefon- oder ISDN-Anschluss erforderlich

Die Netzstabilität liegt über 99 %

Es lassen sich alle Seiten schnell öffnen

Größere Datenmengen lassen sich problemlos empfangen und auch versenden

Die Standard-Bandbreiten sind vergleichbar mit dem bekannten DSL 3000 und betragen

- Bis 3.072 kbit/s download und

- bis 256 kbit/s. upload

Bei entsprechendem Bedarf sind weitaus höhere Bandbreiten (bis 54 MBit kundenseitig) möglich.

Pingzeiten von i.d.R. unter 60 ms ermöglichen alle zurzeit denkbaren Anwendungen

Internet-Telefonie ist möglich

Die kostenintensiven Tiefbauarbeiten entfallen.

Sie verwenden keine Gerätschaften von der Stange, auch damit unterscheiden sie sich wesentlich von Mitbewerbern. Sowohl Kundenantennen als auch Basisantennen sind Eigenentwicklungen und werden auch von ihnen selbst produziert.

Wichtig für kommunale Entscheidungsträger: Kosten kommen auf die Kommunen keine zu.

Der Kunde benötigt lediglich eine Antennenkomponente (Größe ca. 25 x 25 x 5 cm), die alle notwendige Technik zur Nutzung ihres Systems enthält. Diese ist vom Betriebssystem unabhängig. Der Nutzer bringt sie an geeigneter Stelle an, verbindet sie mit seinem PC (entweder über Kabel, Stromnetz oder auch drahtlos) und - entsprechende Authentifizierung vorausgesetzt - kann er anschließend das System sofort nutzen.

Diese Technik ist überall installierbar. Einziges Kriterium ist die Wirtschaftlichkeit.

Benötigt werden ca. 25 - 30 Kunden je aufzubauende Station. Innerhalb von 4 - 6 Wochen ist ein Aufbau möglich. Jeder Kunde muss besucht werden und es wird ausgemessen, wo die günstigste Stelle ist, um die Antenne anzuschließen. Zwischen den Antennen - Einspeisepunkt und Basisstation braucht man eine Sichtverbindung.

Hierfür investiert der Kunde einmalig:

Eine Einrichtgebühr von 59,95 €. Diese beinhaltet: Messen der Empfangsstärke, Einweisung in die Nutzungsmöglichkeiten, Konfigurieren seiner Antenne sowie Anlegen und Freischalten auf der Basisstation
Die Bereitstellungsgebühr für die Kundenantenne beträgt einmalig 79,95 €.

Hinzu kommt der monatliche Tarif:

Ü-DSL Home (für private Nutzer) = 24,95 €/Monat

Ü-DSL Business

(für gewerbliche Nutzer) = 33,95 €/Monat

Die Vertragslaufzeit beträgt 24 Monate.

Alle Tarife sind All-Inclusive-Tarife (Flatrates). Das bedeutet, es gibt weder Zeit- noch Volumenbegrenzungen oder sonstige versteckte Nebenkosten. Eine Grundgebühr entfällt.

Bezüglich der Datensicherheit kann vergleichsweise die gleiche Sicherheit gewährleistet werden, die auch die Kabelnetzbetreiber gewährleisten können. Auch hier gilt: Die Schwachstelle Nr. 1 ist der eigene PC. Verantwortlich ist allein der jeweilige Kunde. Die Daten werden je nach Erfordernis entsprechend verschlüsselt, bis hin zu eigens konzipierten Tunnelverbindungen, wenn dies im Einzelfall erforderlich und gewünscht sein sollte.

Ein weiterer wichtiger Aspekt ist die Strahlung und deren Auswirkung auf unser aller Gesundheit. Es darf lediglich mit einer sehr geringen Sendeleistung gesendet werden. Diese entspricht einem Bruchteil der Sendestärke eines normalen Handys. Gutachten unabhängiger Stellen dokumentieren, dass aufgrund dieser äußerst geringen Sendestärke sowohl die Messwerte der elektrischen als auch der magnetischen Feldstärke weit unterhalb der geltenden Normen liegen und somit keinerlei Gefährdung für Personen gegeben ist.

Aus dem Gremium kam die Frage: „Wieso eilt Ihrer Technik der Ruf voraus, dass sie nicht zukunftssträchtig, sondern nur vorübergehend ist?“

Herr Kremer antwortete: „Die Funktechnik ist derzeit nicht in der Lage, 1000 Haushalte höher als 6 Mbit/s zu versorgen.“ Ferner wird gefragt, ob in der Region Würzburg von der Firma Überall DSL schon Stationen aufgebaut sind. Dies ist nicht der Fall.

Des Weiteren wird nachgefragt, ob bei Schneefall eine Verbindung besteht, da die Anlage ja witterungsabhängig ist.

Hierzu führte Herr Kremer aus, dass sie Kunden bis zu einem Umkreis von 4 km anschließen können und hierbei spielt das

Wetter keine Rolle. In Waldbrunn bestehe somit kein Problem.

Abschließend zu diesem Thema erklärte Bgm. Fiederling, dass in dieser Sitzung lediglich eine Information stattfinden sollte. In einer der nächsten Sitzungen wird sich der Gemeinderat nochmals mit dieser Angelegenheit befassen.

Bgm. Fiederling dankte Herrn Kremer für seine Ausführungen zur Alternative Funk.

Beratung und Beschluss über die vorgelegte Planung zum Ausbau der Straße An der Mehle

Herr Krappel (Geschäftsleiter) stellte die Planung des Ingenieurbüros Arz über den Ausbau der Straße an der Mehle vor. Die Straße wird mit einem durchgehenden Gehweg von 1,50 m Breite ausgebaut.

Einigen Ratsmitgliedern erscheint die Straßenbreite an der engsten Stelle mit 5,02 m zu gering und sie plädieren für den Erlass eines Halteverbots.

Bezüglich einer guten Begehrbarkeit des Gehsteigs erklärte Bgm. Fiederling, dass das gleiche Pflaster zur Ausführung kommen soll, wie im Gehsteig Hettstadter Weg.

Im Gemeinderat bestand mit der vorgelegten Planung zum Ausbau der Straße An der Mehle Einverständnis.

Aufhebungsvereinbarung bezüglich des bestehenden Elektrizitätsversorgungsvertrages (Strom-Konzessionsvertrag) mit der Stadtwerke Würzburg AG

Die Stadtwerke Würzburg AG hat die Gemeinde Waldbrunn gebeten, den bestehenden Konzessionsvertrag, der noch bis Ende 2011 läuft, vorzeitig zu kündigen. Die Gründe wurden bereits von einem Vertreter der Stadtwerke in der Sitzung vom 10.10.2008 und bei einer Besichtigung der Stadtwerke Würzburg am 05.11.08 ausführlich diskutiert.

Der Gemeinderat beauftragte den Bürgermeister, die Aufhebungsvereinbarung der Stadtwerke Würzburg AG bezüglich des bestehenden Elektrizitätsversorgungsvertrages (Strom-Konzessionsvertrag) mit der Stadtwerke Würzburg AG zum 30.04.2009 zu unterzeichnen.

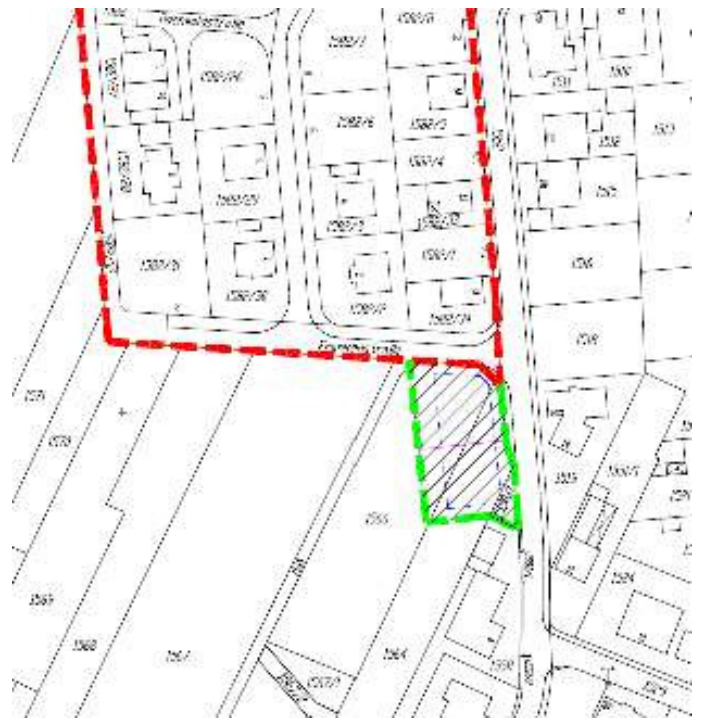
Außerdem beschloss der Gemeinderat folgende Bekanntmachung im Bundesanzeiger zu veröffentlichen:

Die Gemeinde Waldbrunn gibt bekannt, dass der zwischen der Stadtwerke Würzburg AG und der Gemeinde Waldbrunn geschlossene Strom-Konzessionsvertrag vom 30.09.1991 zum 30.04.2009 beendet wird.

Leistungsfähige Bewerber, die Interesse am Abschluss eines neuen Konzessionsvertrages Strom haben, werden gebeten, ihre Angebote bis spätestens 13.03.2009 schriftlich bei der Gemeinde Waldbrunn, Hauptstraße 2, 97295 Waldbrunn, einzureichen.

6. Änderung des Bebauungsplans Am Forst - Aufstellungsbeschluss - Veränderungssperre

Nach Beurteilung des Landratsamtes ist die westliche Freifläche zwischen dem vorderen Teil des Hettstadter Weges (Altort) und der Frankenstraße (Baugebiet Am Forst) nach § 34 BauGB bebaubar. Um hier eine geordnete Bebauung des Straßenzuges zu gewährleisten sollen die gleichen Festsetzungen wie im Baugebiet „Am Forst“ gelten. Aus diesem Grund wird das Bebauungsplangebiet um ca. 1.000 m² nach Süden erweitert.



Der Gemeinderat beschloss, den Bebauungsplan „Am Forst“ im vereinfachten Verfahren nach § 13 Baugesetzbuch (BauGB) zu ändern.

Die Änderung bezieht sich auf folgenden zeichnerischen Teil des Bebauungsplans:

Erweiterung des Bebauungsplangebietes „Am Forst“ in Richtung Süden - Änderung der Grenze des Geltungsbereiches (im Plan schraffiert dargestellt).

Begründung:

Nach Beurteilung des Landratsamtes wäre die westliche Freifläche zwischen dem vorderen Teil des Hettstadter Weges (Altort) und der Frankenstraße (Baugebiet Am Forst) nach § 34 BauGB bebaubar. Um hier eine geordnete Bebauung des Straßenzuges zu gewährleisten sollen die gleichen Festsetzungen wie im Baugebiet „Am Forst“ gelten. Aus diesem Grund wird das Bebauungsplangebiet um ca. 1.000 m² nach Süden erweitert.

Der Gemeinderat beschloss ferner, auf die frühzeitige Öffentlichkeitsbeteiligung nach § 3 Abs. 1 BauGB und der frühzeitigen Behördenbeteiligung nach § 4 Abs. 1 BauGB zu verzichten. Stattdessen wird den Behörden und Trägern öffentlicher Belange nach § 4 Abs. 2 BauGB die Gelegenheit zur Stellungnahme innerhalb eines Monats nach Vorlage des Planentwurfes einschließlich Begründung gegeben.

Der Gemeinderat Waldbrunn beschloss weiterhin eine Veränderungssperre gemäß § 14 Baugesetzbuch (BauGB) für den die 6. Änderung des Bebauungsplans „Am Forst“ betreffenden Bereich.

Die 6. Änderung des Bebauungsplanes „Am Forst“ vom 16.01.2009 liegt in der Zeit vom 28.01.2009 bis 02.03.2009 öffentlich aus und kann einschließlich Begründung während der allgemeinen Öffnungszeiten im Rathaus der Gemeinde Waldbrunn, Bauamt, 1. Stock, eingesehen werden.

Während der Auslegungsfrist können Stellungnahmen (Anregungen zum oder Einwände gegen den Bebauungsplan) abgegeben werden. Nicht fristgerecht abgegebene Stellungnahmen können bei der Beschlussfassung über den Bebauungsplan unberücksichtigt bleiben.

Bauanträge

Dem Gemeinderat lagen in seiner jüngsten Sitzung drei Bauanträge vor.

Im Genehmigungsverfahren wurde Zustimmung zu folgenden Bauanträgen erteilt:

- Neubau eines Einfamilienhauses mit zwei Stellplätzen, Zum Wendelinus 10, Baugebiet „Am Forst“
- Neubau eines Einfamilienhauses mit Büroräumen und Doppelcarport in der Röntgenstraße, Baugebiet „Am Forst“
- Wohnhausneubau und Garagenneubau, Spessartblick 2, Baugebiet „Am Forst“

Schäden im Gehwegbereich der Grabenstraße ab Ecke Weinberg bis zur Ecke Oberzeller Str. 33

Von Anliegern wurde mitgeteilt, dass der Gehsteig linke Seite Grabenstraße - ab Ecke Weinberg bis zur Ecke Oberzeller Str. 33 stellenweise mit Rissen und Lochstellen versehen ist. Es wurde darauf hingewiesen, dass der Gehsteig bei der Kanalverlegung vor einigen Jahren mit schweren Baugeräten einseitig belastet wurde, wovon teilweise die Risse herrühren. Da die Risse und Lochstellen gerade im Winter - immer mehr zunehmen, wird darum gebeten, im Zuge von Sanierungsarbeiten die Ausbesserung der Schadstellen mit vorzunehmen. Auf die Unfallgefahr wurde hingewiesen.

Der Gemeinderat hat beschlossen, die Ausbesserungsarbeiten im Rahmen der jährlich notwendigen Straßen- und Gehweginstandsetzungsarbeiten mit auszuführen.

Genehmigung von Rechnungen

Der Gemeinderat stimmte der Zahlungsanweisung nachstehender Rechnungen zu:

- Schulverbandsumlage 2008 an den Markt Höchberg in Höhe von 39.600,00 € (36 Schüler x 1.100,00 €). Davon 6.300,00 € als überplanmäßige Ausgabe im Haushaltsjahr 2008
- Rechnung der Firma Keller & Kiesel KG, Eisingen, über ausgeführte Erd-, Kanal- u. Asphaltarbeiten für Wasser- und Kanalanschluss des Grundstücks Fl.Nr. 1580/1 in der Röntgenstraße in Höhe von 6.140,41 € als überplanmäßige Ausgabe im Haushaltsjahr 2008. Davon entfallen auf den Anteil Kanal 4.093,61 € und den Anteil Wasser 2.046,80 €
- Schlussrechnung des Ingenieurbüros Holm GmbH, Veitshöchheim, über den Kanalbau in der Mädelhofer Straße und Hauptstraße in Höhe von 729,95 €.
- Schlussrechnung des Ingenieurbüros Holm GmbH, Veitshöchheim, über den Gehweg entlang der WÜ 12 und Ausbau der Kreisstraße WÜ 12 in Höhe von 305,23 €
- 1. Abschlagsrechnung des Architekturbüros Gruber + Hettiger, Marktheidenfeld, über Architektenleistungen für Voruntersuchungen und Vorentwurfsleistungen zur Sanierung des Kindergartens St. Norbert in Höhe von 5.100,46 €. Davon 2.500,95 € als überplanmäßige Ausgabe im Haushaltsjahr 2008.
- 9. Abschlagsrechnung der Firma Würzburger Pflasterbau GmbH, Veitshöchheim, über die Neugestaltung des Grabenplatzes und der Grabenstraße in Höhe von 65.000,00 €
- 9. Abschlagsrechnung des Büros MKI, Schweinfurt, über die Neugestaltung des Grabenplatzes mit Anschluss zur Hauptstraße in Höhe von 2.400,00 €

Schreiben von Frau Elly Romero, Ochsenfurt, betreffend Reiterhof Waldbrunn

Bgm. Fiederling gab dem Gemeinderat ein Schreiben von Frau Elly Romero aus Ochsenfurt vollinhaltlich zur Kenntnis. Frau Romero teilte mit, dass ihre Tochter seit 6 Jahren eigens aus Ochsenfurt anreist, um auf dem Eulenspiegelhof zu reiten. Sie war entsetzt, als sie sah, was mit dem Außenreitplatz passiert ist. Sicher seien die jahrelangen Differenzen mit Herrn Endres der ausschlaggebende Grund. Nur leider treffe es die Falschen bzw. Unschuldigen in dieser Sache. Frau Johanna Endres mache ihre Sache seit der Übernahme des Reiterhofes sehr gut. Es habe sich Vieles zum Positiven verändert und es wäre ungerecht ihr jetzt Steine für ihre berufliche Zukunft in den Weg zu legen. Sie hoffe, dass in Zukunft ein friedliches Miteinander und vernünftige Entscheidungen möglich sind.

Der Gemeinderat beschloss, Frau Elly Romero mitzuteilen, dass es hier lediglich um die baurechtliche Situation und nicht um persönliche Belange geht. Frau Johanna Endres kann den Reiterhof auf der ursprünglich zur Hofstelle gehörenden Fläche weiter betreiben. Dies wurde auch mit Frau Endres besprochen. Die Gemeinde räumte lediglich die in ihrem Eigentum befindlichen Grundstücksflächen.

Dorfläden in Waldbrunn

Zu diesem Thema fand am 15.01.09 eine Informationsveranstaltung im Haselberghaus statt. Es waren ca. 90 interessierte Bürgerinnen und Bürger anwesend.

Herr Wolfgang Gröll, Fachberater für Dorfläden von der BBE Handelsberatung in Bayern, referierte an diesem Abend.

Er zeigte die Ursachen für den Rückgang kleinerer Verkaufsläden auf. Zugleich lieferte er Information wie in Zukunft kleinflächige Lebensmittelgeschäfte strukturiert und ausgestattet sein müssen, um erfolgreich zu wirtschaften. Anhand von Statistiken zeigte er die Einzelhandelsstruktur in Deutschland auf. Derzeit werden von den 10 größten Lebensmittelunternehmen ca. 86 % des gesamten Lebensmitteleinzelhandels abgedeckt. Auch wenn ca. 80 % der Kaufkraft aus einem Ort abfließen, gibt es Beispiele für gut funktionierende Dorfläden. Um genau zu erkunden, welche Anforderungen die Waldbrunner Bürger an einen Dorfladen stellen und wie dieser betrieben werden könnte, wurde angeregt, einen Arbeitskreis zu bilden. Der Termin für die erste Zusammenkunft wird voraussichtlich Anfang bis Mitte März 2009 stattfinden.

Interessenten, die gerne an diesem Projekt mitwirken möchten, werden gebeten, sich in der Gemeindeverwaltung bei Frau Schmitt, Telefon 9858-17 zu melden.

Gemeinderatssitzung

Die nächste Sitzung des Gemeinderates findet am

Freitag, 13. Februar 2009, um 19.30 Uhr

im Sitzungssaal des Rathauses statt.

Termin der nächsten Bürgerversammlung

Da in Zukunft die Bürgerversammlung erst nach Abschluss des Haushaltsjahres stattfindet, ist die nächste Bürgerversammlung

**am Freitag, 20. März 2009, um 19.30 Uhr
im Haselberghaus.**

Jugendzentrum

Aufgrund der im Haselberghaus stattfindenden Faschingsveranstaltungen ist das Jugendzentrum

**vom Samstag, 31. Januar 09 bis einschließlich
Samstag, 28. Februar 09**

geschlossen.

Ab Donnerstag, 05. März 09 ist das Jugendzentrum wieder zu den gewohnten Zeiten geöffnet.

Terminnachmeldung**Kindergartenverein St. Norbertus**

28.04.2009 Jahreshauptversammlung um 19.30 Uhr
im St.-Norbertus-Saal

Fundsachen

1 Schlüsselbund
1 Nintendo DS-Spiel

Fälligkeitstermine

Die **Grund- und Gewerbesteuer**, 1. Rate 2009, ist am **15.02.2009** zur Zahlung fällig. Wir bitten alle, die der Gemeinde keine Einzugsermächtigung erteilt haben, sich diesen Termin vorzumerken. Es ergeht nur bei Änderung des zu zahlenden Betrages ein neuer Bescheid.

Bankverbindungen der Gemeinde:

Sparkasse Mainfranken, Kto.Nr. 50 100 007, BLZ 790 500 00
Raiffeisenbank Höchberg, Kto.Nr. 410 659, BLZ 790 631 22

Gemeindeverwaltung Waldbrunn

Telefon: 98 58-0

Fax: 98 58-10

Internet: www.gemeinde-waldbrunn.de

E-Mail: gemeinde@waldbrunn.bayern.de
buergermeister@waldbrunn.bayern.de
raimund.krappel@waldbrunn.bayern.de

Öffnungszeiten:

Montag bis Freitag von 08.00 bis 12.00 Uhr
zusätzlich Donnerstag von 16.00 bis 18.00 Uhr

Sprechstunden des Bürgermeisters

Donnerstag von 16.00 bis 18.00 Uhr

Wertstoffsammelstelle Waldbrunn

Öffnungszeiten während der Winterzeit:

Mittwoch von 15.00 bis 17.00 Uhr

Freitag von 15.00 bis 17.00 Uhr

Samstag von 09.00 bis 12.00 Uhr

Kompostieranlage Reichenberg

In den Monaten Januar und Februar ist die Kompostieranlage am Samstag geschlossen (Tel. 0931 / 66 27 89). Während dieser Zeit gelten folgende

Öffnungszeiten:

Montag - Freitag 9.00 - 16.00 Uhr

**Öffnungszeiten der Post-Service-Filiale,
Familie Lutz, Hauptstraße 7**

Montag bis Samstag von 10.00 bis 11.30 Uhr und
Dienstag bis Freitag von 15.30 bis 16.30 Uhr

Ärztlicher Notfalldienst

- bei lebensbedrohlichen Notfällen 19 222
- ärztlicher Bereitschaftsdienst 0 1805 / 19 12 12

Polizei	Tel. 110
Feuerwehr	Tel. 112

Öffnungszeiten**der Gemeindebücherei:**

Mittwoch von 15.00 bis 18.00 Uhr



In der Bücherei kann man auch Hörbücher, PC-Spiele, DVD's, CD's und Kinderkassetten ausleihen.

**Waldbrunner Nachbarschaftshilfe
- Miteinander - Füreinander -**

So erreichen Sie uns:

Kontakt - und Informationsstelle
Nachbarschaftshilfe Waldbrunn
Telefon 09306 / 98 18 46
Paula Heller, Hettstadter Weg 41

In der Regel ist die telefonische Anlaufstelle ab ca. 13.00 Uhr erreichbar, ansonsten sprechen Sie bitte auf den Anrufbeantworter, wir rufen umgehend zurück.

Die Gemeinde Waldbrunn hat unter der Konto-Nummer 44 300 606 bei der Sparkasse Mainfranken (BLZ 790 500 00) für die Nachbarschaftshilfe ein eigenes Spendenkonto eingerichtet. Die Einnahmen hieraus kommen ausschließlich der Nachbarschaftshilfe zugute.

**Die Behindertenbeauftragte des
Landkreises Elisabeth Schäfer informiert:**

Die Beratungsstelle „Barrierefreies Bauen“ der Bayerischen Architektenkammer bietet am Freitag, 13. Februar 2009 von 14.00 Uhr bis 16.00 Uhr im Treffpunkt Architektur in Würzburg in der Herrstr. 3 (Tel. und FAX 0931/3598190) gebührenfreie Beratungen zum Thema „Barrierefreies Bauen“ für Bauherren, Architekten, Verwaltungen und Nutzer an.

**Veröffentlichung von Veranstaltungen
im online-Veranstaltungskalender des
Landkreises Würzburg**

Der Landkreis Würzburg bietet auf seiner Homepage unter www.landkreis-wuerzburg.de einen Veranstaltungskalender für Veranstaltungen in den Gemeinden des Landkreises an. Hier besteht prinzipiell die Möglichkeit, dass alle Veranstaltungen, die von überregionaler oder touristischer Bedeutung sind, aufgenommen werden. Insbesondere Weinfeste, Ausstellungen, Märkte, Messen und kulturelle Veranstaltungen sind von Interesse, rein gewerbliche Veranstaltungen einzelner Anbieter können aber nicht übernommen werden. Der Eintrag ist kostenlos.

Veranstalter werden gebeten, mit der online-Redaktion des Landratsamtes in Kontakt zu treten (Tel. 0931 8003 434, Dr. Ulrich Gauer) oder die entsprechenden Informationen zuzuschicken: E-Mail: u.gauer@lra-wue.bayern.de.

Mikrozensus 2009 im Januar gestartet

Interviewer bitten um Auskunft

Auch im Jahr 2009 wird in Bayern wie im gesamten Bundesgebiet wieder der Mikrozensus, eine amtliche Haushaltsbefragung bei einem Prozent der Bevölkerung, durchgeführt. Nach Mitteilung des Bayerischen Landesamts für Statistik und Datenverarbeitung werden dabei im Laufe des Jahres annähernd 60 000 Haushalte in Bayern von besonders geschulten und zuverlässigen Interviewerinnen und Interviewern zu ihrer wirtschaftlichen und sozialen Lage sowie in diesem Jahr auch zu ihrer Gesundheit befragt. Für den überwiegenden Teil der Fragen besteht nach dem Mikrozensusgesetz Auskunftspflicht.

Im Jahr 2009 findet im Freistaat wie im gesamten Bundesgebiet wieder der Mikrozensus, eine gesetzlich angeordnete Stichprobenerhebung bei einem Prozent der Bevölkerung, statt. Mit dieser Erhebung werden seit 1957 laufend aktuelle Zahlen über die wirtschaftliche und soziale Lage der Bevölkerung, insbesondere der Haushalte und Familien ermittelt. Der Mikrozensus 2009 enthält zudem noch Fragen zu Körpergröße und Gewicht sowie zu den Rauchgewohnheiten. Die durch den Mikrozensus gewonnenen Informationen sind Grundlage für zahlreiche gesetzliche und politische Entscheidungen und deshalb für alle Bürger von großer Bedeutung.

Wie das Bayerische Landesamt für Statistik und Datenverarbeitung weiter mitteilt, finden die Mikrozensusbefragungen ganzjährig von Januar bis Dezember statt. In Bayern sind demnach bei knapp 60 000 Haushalten, die nach einem objektiven Zufallsverfahren insgesamt für die Erhebung ausgewählt wurden, wöchentlich mehr als 1 000 Haushalte zu befragen.

Das dem Mikrozensus zugrunde liegende Stichprobenverfahren ist aufgrund des geringen Auswahlsatzes verhältnismäßig kostengünstig und hält die Belastung der Bürger in Grenzen. Um jedoch die gewonnenen Ergebnisse repräsentativ auf die Gesamtbevölkerung übertragen zu können, ist es wichtig, dass jeder der ausgewählten Haushalte auch tatsächlich an der Befragung teilnimmt. Aus diesem Grund besteht für die meisten Fragen des Mikrozensus eine gesetzlich festgelegte Auskunftspflicht, und zwar für vier aufeinander folgende Jahre.

Datenschutz und Geheimhaltung sind, wie bei allen Erhebungen der amtlichen Statistik, umfassend gewährleistet. Auch die Interviewerinnen und Interviewer, die ihre Besuche bei den Haushalten zuvor schriftlich ankündigen und sich mit einem Ausweis des Landesamts legitimieren, sind zur strikten Verschwiegenheit verpflichtet. Statt an der Befragung per Interview teilzunehmen, hat jeder Haushalt das Recht, den Fragebogen selbst auszufüllen und per Post an das Landesamt einzusenden.

Das Bayerische Landesamt für Statistik und Datenverarbeitung bittet alle Haushalte, die im Laufe des Jahres 2009 eine Ankündigung zur Mikrozensusbefragung erhalten, die Arbeit der Erhebungsbeauftragten zu unterstützen.

Termine im Februar 2009

01.02.09	Haselberghaus	1. Prunksitzung (Nachmittagssitzung) WCC
07.02.09	Haselberghaus	2. Prunksitzung WCC
13.02.09	Haselberghaus	3. Prunksitzung WCC
14.02.09	Haselberghaus	4. Prunksitzung WCC
19.02.09	WeinWerkstatt	Kappenabend („Weiberfastnacht“) TTC
20.02.09	Haselberghaus	Maskenball WCC
21.02.09	Sportheim	Faschingsfete SVW Fußballabteilung
21.02.09	Sängerheim	Kappenabend Gesangverein
23.02.09	Haselberghaus	Kinderfasching WCC
23.02.09	Haselberghaus	Kappenabend WCC
24.02.09		Faschingsumzug und Faschingstreiben in der Grabenstraße WCC
27.02.09		Jahreshauptversammlung Musikverein
28.02.09	Haselberghaus	Aufbau für den Kleidermarkt Kindergarten - Elternbeirat -
01.03.09	Haselberghaus	Kleidermarkt Kindergarten - Elternbeirat -

Nachtdienst der Apotheken

Änderungen sind möglich. Der aktuelle Notdienst des Tages ist immer an der Riemenschneider-Apotheke in Eisingen gut sichtbar ausgehängt.

- 30.01.09 Schloß-Apotheke, Rottenbauer, Tel. 0931/662617
Rathaus-Apotheke, Uettingen, Tel. 09369/2755
- 31.01.09 Florian-Geyer-Apotheke, Giebelstadt, Tel. 09334/99917
Bavaria-Apotheke, Höchberg, Am Marktplatz,
Tel. 0931/49414
- 01.02.09 Marien-Apotheke, Reichenberg, Tel. 0931/661030
St. Martin-Apotheke, Helmstadt, Tel. 09369/980280
- 02.02.09 Hexenbruch-Apotheke, Höchberg, Tel. 0931/409199
Deutschherrn-Apotheke, Neubrunn, Tel. 09307/290
- 03.02.09 Marien-Apotheke, Bütthard, Tel. 09336/655
Bavaria-Apotheke, Höchberg, Hauptstraße,
Tel. 0931/48444
- 04.02.09 Apotheke am Rosengarten, Kist, Tel. 09306/3125
- 05.02.09 Luisen-Apotheke, Kleinrinderfeld, Tel. 09366/252
- 06.02.09 Sankt Michaels-Apotheke, Kirchheim, Tel. 09366/6933
Brunnen-Apotheke, Waldbüttelbrunn, Tel. 0931/3043020
- 07.02.09 Riemenschneider-Apotheke, Eisingen, Tel. 09306/1224
- 08.02.09 Schloß-Apotheke, Rottenbauer, Tel. 0931/662617
Rathaus-Apotheke, Uettingen, Tel. 09369/2755
- 09.02.09 Florian-Geyer-Apotheke, Giebelstadt, Tel. 09334/99917
Bavaria-Apotheke, Höchberg, Am Marktplatz,
Tel. 0931/49414
- 10.02.09 Marien-Apotheke, Reichenberg, Tel. 0931/661030
St. Martin-Apotheke, Helmstadt, Tel. 09369/980280
- 11.02.09 Hexenbruch-Apotheke, Höchberg, Tel. 0931/409199
Deutschherrn-Apotheke, Neubrunn, Tel. 09307/290
- 12.02.09 Marien-Apotheke, Bütthard, Tel. 09336/655
Bavaria-Apotheke, Höchberg, Hauptstraße,
Tel. 0931/48444
- 13.02.09 Apotheke am Rosengarten, Kist, Tel. 09306/3125
- 14.02.09 Luisen-Apotheke, Kleinrinderfeld, Tel. 09366/252

Täglicher Wechsel um 08.00 Uhr.

vhs WALDBRUNN

Die **vhs**
Volkshochschulen

Wissen und mehr

So melden Sie sich an:

Anmeldung per Post: Sie füllen eine Anmeldekarte aus unserem Programmheft aus (alternativ formlos unter Angabe der persönlichen Daten, Kursnummer und Wunschkurs), erteilen uns eine einmalige Einzugsermächtigung und senden Ihre Anmeldung an:
Volkshochschule Würzburg e.V.
Münzstraße 1
97070 Würzburg.

Anmeldung per Fax: Anstatt mit der Post können Sie uns Ihre Anmeldung mit einer Einzugsermächtigung auch per Telefax zusenden. Unsere Faxnummer: 0931-35593-20.

Anmeldung persönlich: Ihr Vorteil: Bei Unklarheiten können wir Sie kurz beraten. Sie wissen sofort, ob Ihr „Wunschkurs“ tatsächlich auch noch frei ist. Unsere Öffnungszeiten:
Mo.-Do. 8.30-13.00 u. 13.30-16.30 Uhr, Fr. 8.30-13.30 Uhr.

Anmeldung via Internet oder E-Mail
<http://www.vhs-wuerzburg.info> oder
E-Mail: info@vhs-wuerzburg.de.

Anmeldebestätigung
Bitte beachten Sie, dass wir Ihre Anmeldung nicht postalisch bestätigen. D.h. Sie können den gebuchten Kurs besuchen, wenn Sie von uns keine Absage erhalten.
Wenn Sie bei Ihrer Anmeldung auch Ihre E-Mailadresse angeben erhalten Sie eine elektronische Anmeldebestätigung per E-Mail mit Daten und Terminen Ihres Kurses.

Örtliche vhs-Leitung: Christel Bonfig, Tel. 09306 - 99586
und Angelika Sieberger, Tel. 09306-734

13162WA Streit und Mobbing unter Kindern

Wie können unsere Kinder lernen, Konflikte gewaltfrei zu lösen? Wann und mit welchen Mitteln sollen Erwachsene bei einem Streit unter Kindern eingreifen? Wie erkenne ich und was unternehme ich, wenn mein Kind gemobbt wird? Ob unter Geschwistern, im Kindergarten, in der Schule oder in der Freizeit - Konflikte unter Kindern sind an der Tagesordnung, und der Umgang damit ist ein wichtiger Teil des sozialen Lernens. Wir beschäftigen uns mit Ursachen und Mechanismen von Streit und Mobbing unter Kindern sowie mit altersgerechten und konstruktiven Lösungswegen für Kinder wie für Erwachsene. Gemeinsame Veranstaltung von vhs und Kindergarten
Do., 23.04., 20-22 Uhr; 1x; Kindergarten Waldbrunn, St. Norbertussaal; 13-16 TN; Renate Knaut; 8,00 EUR (o.E.)

51272WA Luna-Yoga - Yoga für Frauen

Luna-Yoga dient der Gesunderhaltung von Körper, Seele und Geist, stärkt die Muskeln, hält die Gelenke geschmeidig und wirkt positiv auf den Hormonhaushalt und die inneren Organe. Speziell für Frauen gestaltete, sanfte und kraftvolle Yogaübungen in Verbindung mit verschiedenen Formen der Entspannung, besondere rhythmische Übungen aus verschiedenen Kulturkreisen und Atemübungen bringen Lebendigkeit ins Becken, dem Zentrum unserer Kraft und erwecken Vitalität, Gelassenheit, Selbst-Bewusstsein und Lebenslust. Bitte bringen Sie bequeme Kleidung, warme Socken und eine Decke mit.
Di., 10.02., 20-21:30 Uhr; 10x; Schule Waldbrunn, Turnraum; 10-16 TN; Margarete Böhm; 57,00 EUR (erm.: 46,60 EUR)

51372WA Yoga Grund- und Aufbaustufe Hatha-Yoga nach Iyengar

Hatha-Yoga ist einer von vielen Yogawegen und kommt aus der indischen Tradition. Durch regelmäßiges Üben führt Yoga uns zur Harmonie von Körper, Geist und Seele. Dynamisches Yoga enthält: kraftvolle, schwungvolle, lebendige Elemente, sowie sanfte ausgleichende Bewegungsformen. Dadurch lösen sich Verspannungen auf und die Glieder werden wieder geschmeidig. Yoga eignet sich für Frauen und Männer aller Altersgruppen. Bitte bringen Sie zu allen Kursen warme Unterlage, bequeme Kleidung und warme Socken mit.
Mo., 09.02., 19-20:30 Uhr; 10x; Schule Waldbrunn, Turnraum; 10-15 TN; Sabine Regler; 57,00 EUR (erm.: 46,60 EUR), zuzügl. Materialk. bei Bedarf

57109WA Grenzen setzen - Konflikte lösen

Konfliktbewältigungstraining nach dem Familientraining von Thomas Gordon. Ein harmonisches und lebendiges Familienleben in einer wertschätzenden Atmosphäre ist etwas, was wir uns alle wünschen. Das Familientraining nach GORDON stellt für Eltern ein alltagsprobirtes Konfliktlösemodell dar, das den Erziehungsalltag nachhaltig entlasten kann. Im Seminar werden konkrete Gesprächsregeln, Handlungsanleitungen und Einsichten eingeübt und erprobt. Effekte für Eltern und Kinder Verminderung der Eltern-Kind-Konflikte Verminderung störender Verhaltensweisen des Kindes Aufbau von Selbstwert, Selbstvertrauen und sozialer Kompetenz Kompetenz als persönlicher Berater, Vermittler In Kooperation mit dem Kindergarten
Sa., 07.03. 9-12 Uhr u. 13-16 Uhr u. Sa., 14.03. 9-12 u. 13-16 Uhr; Kindergarten Waldbrunn, St. Norbertussaal; 10-12 TN; Karin Krug-Brückner; 90,00 EUR (o.E.)

58510WA Sushi eine japanische Köstlichkeit

Sushi ist eines der bekanntesten Volksgerichte Japans, bei dem man frischen Fisch, Gemüse, Fleisch oder Seetang mit süßsauer zubereitetem Reis kombiniert. Sie sind gesund und köstlich. Wir versuchen möglichst mit den Materialien, die relativ leicht in unseren Geschäften oder in Asia-Shops zu bekommen sind, selbst Sushi in einigen Variationen herzustellen.
Sa., 14.02. 10-14 Uhr; Schule Waldbrunn, Küche; 10-12 TN; Myung Shin Om; 27,00 EUR (erm.: 24,20 EUR) inkl. 10 EUR Lebensmittelpauschale

58511WA Koreanische Küche

Die koreanische Küche zeichnet sich durch gesundes Essen und ausgewogene Ernährung aus. Neben Reis bilden vor allem Gemüse die Grundnahrungsmittel. Daneben gibt es Fisch und relativ wenig Fleisch. Das ganze wird mit Obst abgerundet. Zum Essen wird hauptsächlich grüner Tee gereicht. Typische Gewürze sind rote Pepperoni, Schalotten, Sojasoße, fermentierte Sojabohnenpaste, Ingwer und Sesamöl.
Sa., 14.03. 10-14 Uhr; Schule Waldbrunn, Küche; 10-12

TN; Myung Shin Om; 27,00 EUR (erm.: 25,20 EUR) inkl. 10 EUR Lebensmittelpauschale

58516soWA Indische Küche

Das Geheimnis der indischen Küche liegt in der außerordentlichen Vielfalt von kostbaren Gewürzen. In Indien werden allen Gewürzen und Kräutern bestimmte Heilkräfte zugeordnet. Sie lernen in den Kursen die ; verschiedene Masalas (Gewürzmischungen) kennen und wie man sie bei der Zubereitung von Speisen verwenden kann. Wir kochen: Chole (Kichererbsen nach dem Punjabi Art); Puri (Frittiertes Fladenbrot); Hare Kebab (Gemüse Kebabs); Bhel Poori (Indischer Snack); Suji Ke LAdoo (Belebites Süßigkeit); Pudine Ki Chutney, Imli Ki Chutney (Minz und Tamarind Chutney) und Nimbu Paani (Zitronen Getränk nach Indischer Art).
Sa., 20.06. 17-21 Uhr; Schule Waldbrunn, Küche; 10-15 TN; Gurpreet Zage; 27,00 EUR (erm.: 24,40 EUR) inkl. 12 EUR Lebensmittelpauschale

61217WA Schüler-Salze für körperliches und seelisches Wohlbefinden

Sanfte Hilfe für die Seele - eine Hilfe für viele Stressgeplagte und Burnout-Kandidaten. Die Dozentin zeigt Wege zur Abhilfe und zur Veränderung. Sie gibt viele Tipps und Anregungen, die die Zuhörer sehr gut umsetzen können. außerdem berät sie über den Zusammenhang von Jahreszeit bedingter Ernährung und Gesundheit.
Mi., 15.04., 19:30-22 Uhr; 1x; Schule Waldbrunn, Turnraum; 10-45 TN; Angelika Gräfin Wolffskeel; 13,00 EUR (o.E.)

82211WA Afrikanischer Tanz für Frauen und Männer - Neue Power durch Afrikanischen Tanz

Im afrikanischen Tanz drückt sich unsere Lebendigkeit in schön fließenden und doch sehr kraftvollen Tanzbewegungen zu Trommelmusik aus. Dies ermöglicht uns, wieder neue Verbindung zur Kraft unserer Mitte und zur Erde unter unseren Füßen aufzunehmen. Willkommen sind alle zum Neubeginn oder zum Vertiefen.
Sa., 09.05. 10-12:30 Uhr u. 13:30-16 Uhr; Schule Waldbrunn, Turnraum; 10-15 TN; Lisa Staimer; 25,00 EUR (erm.: 21,60 EUR)

87550WA Ein Herz aus Rinde und Holzscheibchen

Im Kurs wird ein Herz, das in der Mitte offen ist, aus Rinde und Holzscheibchen gefertigt. Dieses Herz wird frühlingshaft dekoriert und ist eine schöne Dekoration - nicht nur für Ostern. Bitte mitbringen: Klebepistole (wichtig), Deko, falls vorhanden. Der Rest wird von der Kursleiterin mitgebracht. Zzgl. Materialkosten: ca. 2,50 EUR (ohne Deko) bis 10,- EUR (mit Deko).
Mi., 18.03., 19:30-21:45 Uhr; 1x; Schule Waldbrunn, Werkraum; 12-15 TN; Renate Dallner; 10,00 EUR (o.E.)

87592WA Schmuckvolle Ostereier

Auch Ostereier können mit Perlen bezaubernd aufgewertet werden. Umwickeln Sie Plastik- oder Styropor-Ostereier nach genauer Anleitung effektiv mit bunten Wollfäden und Perlen. Ein besonderes Highlight sind die gefädelten Netz-Perlenerier - nicht nur am Osterstrauch kommen diese zur Geltung. Dieser Kurs ist auch für Anfänger geeignet, die noch nicht mit diesen Materialien gearbeitet haben. Bitte mitbringen: Schere, verschiedene Wollfäden, falls vorhanden. Die Kosten für weitere Materialien betragen pro Person ca. 8,00 EUR bis 10,00 EUR.
Mo., 16.03. 19:30-21:30 Uhr; Schule Waldbrunn, Werkraum; 10-12 TN; Kerstin Bieberbach; 10,00 EUR (o.E.)

Amt für Landwirtschaft und Forsten Würzburg

Sehr geehrte Damen und Herren,
werte Waldbesitzer und Waldbesitzerinnen!

Das Amt für Landwirtschaft und Forsten Würzburg bietet allen interessierten Waldbesitzern eine Sammelberatung an:

Themen:

- Borkenkäferbekämpfung
- Waldbewirtschaftung
- Fördermöglichkeiten
- Zusammenarbeit mit der Forstbetriebsgemeinschaft Würzburg

Sie erwartet ein interessanter Vortrag über Borkenkäfer

Sie erfahren alles über Fördermöglichkeiten von Waldbesitzern

Sie haben Gelegenheit Fragen zur Waldbewirtschaftung zu stellen

Termin:

**Montag 9. Februar 2009, um 19.30 Uhr
im Feuerwehrhaus Waldbrunn**

Referenten:

Wolfgang Fricker, Revierleiter

Regina Baumann

**Raus aus dem Alltagstrott
Jugendwerk der AWO:**

Jahresprogramm 2009 erschienen

Das neue Programmheft des Bezirksjugendwerks der Arbeiterwohlfahrt Unterfranken beinhaltet Ferienfreizeiten für Kinder und Jugendliche, Sprachreisen, Angebote für Familien sowie Tagesfahrten. Es kann ab sofort online unter www.awo-jw.de durchstöbert und gebucht oder beim Jugendwerk telefonisch bestellt werden.

Nähere Informationen gibt es hier:

Jugendwerk der AWO,

Kantstr. 42a,

97074 Würzburg,

Tel. 0931-29938264

Email: info@awo-jw-unterfranken

Web: www.awo-jw.de

Kirchliche Nachrichten

St. Norbert Waldbrunn



Gottesdienst-Ordnung

für die Wochen vom 31.01. bis 15.02.2009

Samstag, 31. Januar

11.00 Uhr Rosenkranz

11.30 Uhr Requiem für Emil Uehlein mit anschl. Urnenbeisetzung

18.00 Uhr Rosenkranz

18.30 Uhr Vorabendmesse zum JT von Helene Uehlein, leb. und verst. Ang. + Longin Schubert und zur Danksagung + 2. Seelenamt für Lydia Böhm + JT von Katharina Pabst, Emil und verst. Ang. +
im Anschluss Blasiussegen

Sonntag, 1. Februar

09.00 Uhr Amt für alle Leb. und Verst. der Pfarrgemeinde
Die Kollekte am Samstag und Sonntag ist für die Renovierung der Pfarrkirche

14.00 Uhr Taufe von Daniel Schneider

Montag, 2. Februar

19.00 Uhr Eucharistiefeier für Monika und Hugo Pabst, leb. und verst. Ang. + Michael und Mathilde Endres und Gottfried Pabst, leb. und verst. Ang. + im Anschluss Blasiussegen

Dienstag, 3. Februar

19.00 Uhr Eucharistiefeier zum JT von Robert und Hilde Götz, leb. und verst. Ang. + **im Anschluss Blasiussegen**

Mittwoch, 4. Februar

08.00 Uhr Eucharistiefeier für Otmar Schäder, leb. und verst. Ang. +

Freitag, 6. Februar

09.00 Uhr Krankenkommunion

18.30 Uhr Rosenkranz

19.00 Uhr Eucharistiefeier für alle Leb. und Verst. der Pfarrei

Samstag, 7. Februar

18.00 Uhr Rosenkranz

18.30 Uhr Vorabendmesse für Anton Schnarr, leb. und verst. Ang. + Peter und Ingeburg Rügemer und verst. Anverwandte + 2. Seelenamt für Edwin Heller +

Sonntag, 8. Februar

09.00 Uhr Amt für alle Leb. und Verst. der Pfarrgemeinde
Kollekte für den Wiederaufbau der Propsteikirche in Leipzig

15.30 Uhr Kirche für Knirpse in der Philipuskirche in Eisingen

Dienstag, 10. Februar

kein Gottesdienst

Mittwoch, 11. Februar

08.00 Uhr Eucharistiefeier für alle Leb. und Verst. der Pfarrgemeinde

Freitag, 13. Februar

18.30 Uhr Fatima-Rosenkranz

19.00 Uhr Eucharistiefeier zum JT von Josef und Anna Kaiser, Franz

Samstag, 14. Februar

18.00 Uhr Rosenkranz

18.30 Uhr Vorabendmesse zum JT von Ludwig und Mathilde Schwing, leb. und verst. Ang. +

Sonntag, 15. Februar

09.00 Uhr Amt für alle Leb. und Verst. der Pfarrgemeinde

Infos:

Ein herzliches Dankeschön an alle Spender für folgende Sammlungen:

Adveniatkollekte 2008	788,30 €
Fastenopfer der Kinder zum Weltmissionstag	34,10 €
Sternsingeraktion 2009	2.799,60 €
Kollekte für die Renovierung der Pfarrkirche im Januar 2009	290,45 €

Sprechzeiten Pfarrer Jelonek:

Freitags 11.00 Uhr - 12.00 Uhr und nach telefonischer Vereinbarung, Tel. 09306/1244

Sprechzeiten Gemeindefereferent Bernd Müller:

Freitags 9.00 Uhr – 11.00 Uhr Büro Eisingen

Tel. 09306/983805

E-mail: bernd.mueller@bistum-wuerzburg.de

Öffnungszeiten des Pfarrbüros:

Dienstags 9.00 Uhr – 11.00 Uhr

Freitags 9.00 Uhr – 11.00 Uhr

Tel. 09306/1244

Fax: 09306/983712

E-mail: pfarrei.waldbrunn@bistum-wuerzburg.de

Evang.-Luth. Kirchen- gemeinde



Eisingen Kist Waldbrunn

Brannte nicht unser Herz in uns, als er mit uns redete auf dem Wege und uns die Schrift öffnete? Lukas 24,32

Herzliche Einladung zu unseren Gottesdiensten

Sonntag, 01.02. 10 Uhr mit KiGo (Bock)

Sonntag, 08.02. 10 Uhr mit KiGo (Fuchs)

Sonntag, 15.02. 10 Uhr mit KiGo (Fuchs)

Wechsel von Pfarrer Fuchs auf eine neue Pfarrstelle

Pfarrer Peter Fuchs verlässt im Frühjahr nach 17 Jahren turnusgemäß die Philippuskirche und tritt zum 1. Mai eine neue Pfarrstelle in der Kirchengemeinde von Zell an. Der Verabschiedungsgottesdienst für Pfarrer Fuchs wird voraussichtlich am Nachmittag des 19.04. in der Philippuskirche stattfinden.

Ökumenischer Gottesdienst mit der kath. Pfarrgemeinde von Kist

Herzliche Einladung zu einem ökumenischen Gottesdienst anlässlich der „Gebetswoche für die Einheit der Christen“ am Freitag, den 06.02. um 19.30 Uhr in der Philippuskirche. Im Anschluss sind alle herzlich eingeladen, noch ein wenig zu gemütlichem Beisammensein zu bleiben.

Kirche für Knirpse

Herzliche Einladung zu einem ökumenischen Gottesdienst für Kleinkinder bis 6 Jahre mit ihren Eltern am Sonntag, den 08.02. um 15.30 Uhr in der Philippuskirche.

Innehalten am Montagabend – Neues Angebot zum Meditativen Tanz mit Leibarbeit

Ab Februar bietet Prädikantin Angelika Hoffmann-Kümper an jedem dritten Montag im Monat die Möglichkeit zum Meditativen Tanz. Dieses Angebot lädt ein bei mir selbst zu sein, mich „zu erden und zu himmeln“ und zu meiner Mitte zu finden. Der Tanz wird zu unserem Gebet. Wir spüren unseren Leib bei Entspannung und sanfter Bewegung und verbinden uns mit Gottes Atem. Als Abschluss lassen wir in einer kurzen Schweigemeditation Gottes Augen auf uns ruhen. Vorkenntnisse sind nicht nötig. Empfehlenswert: bequeme Hosenkleidung, rutschfeste warme Socken. Bitte mitbringen: Yoga- oder Isomatte, Decke und – falls vorhanden - Meditationshocker oder –kissen. Aber auch auf einem Stuhl lässt es sich sehr gut meditieren. Termine sind: 16.02., 16.03., 20.04., 18.05., 15.06. (also immer am dritten Montag im Monat) jeweils um 20.00h in der Philippuskirche Eisingen.

10-jähriges Jubiläum der Callanetics-Gymnastikgruppe

Die Callanetics-Gymnastikgruppe begeht ihr 10-jähriges Jubiläum. Um das zu feiern sind alle ehemaligen und derzeitigen Kursteilnehmerinnen herzlich eingeladen. Wir machen ein Frühstück am Montag, 16.02.09 um 10.00 Uhr im Gruppenraum der Philippuskirche Eisingen. Anmeldung bitte bei Susanne Haupt, Tel. 8702

Problemzonengymnastik – Körperfitness

Ein ausgewogenes und abwechslungsreiches Ganzkörpertraining sorgt dafür, dass die Problemzonen gestrafft werden und der Rücken gestärkt wird. Das abgerundete Programm aus Dehnungs-, Kräftigungs- und Entspannungsübungen verbessert die Körperhaltung sowie die Beweglichkeit und trainiert den Beckenboden. Ohne Vorkenntnisse, für jedes Alter und alle Fitnessstufen geeignet.

Kurse finden statt jeweils am Montag, 9.30 Uhr und Dienstag, 9.00 Uhr (Einstieg jederzeit möglich). Kursdauer: Jeweils 60 Minuten. Kursort: Gruppenraum der Philippuskirche, Eisingen. Kursleiterin: Susanne Haupt, Tel.: 09306/8702.

Offener Frauentreff

Am Abend des 03.02. ab 20 Uhr experimentieren wir unter dem Motto „Spiel der Farben“ mit Acrylfarben unter Anleitung von Heidi Krippner. Mitzubringen: Leinwand max. 40x50, Farben und Pinsel soweit vorhanden. Kosten: 3,- Euro, Materialgeld nach Verbrauch. Anmeldung: Heidi Krippner, Tel. 8300

Seniorenkreis Fünfundfünfzig plus

Gemeinsam mit der katholischen Seniorengruppe feiern wir am 18.02. wieder Fasching mit lustigen Vorträgen und Sketchen. Wir treffen uns um 14 Uhr im Nikolaussaal (Kindergarten) in Eisingen. Soweit nicht anders angekündigt, beginnen alle Veranstaltungen um 14.30 Uhr in der Philippuskirche (außer Ausflüge). Es gibt Fahrgelegenheiten ab Kist und Waldbrunn. Nähere Auskünfte bei Elisabeth Schwarz Tel.: 1024. Übrigens,... unsere Veranstaltungen sind für alle offen, schauen Sie einfach einmal rein!

Taize-Abendgebet

Das Taize-Abendgebet findet immer am letzten Montag im Monat um 20.00 Uhr in der Philippuskirche statt. Ausnahme sind Ferienzeit und Feiertage. In diesem Fall bitte auf die geänderten Zeiten achten. Der nächste Termin: 16.02.

Jugendclub in der Philippuskirche

Kickern, spielen, quatschen, essen, kreativ werden. Dazu treffen sich Kids ab der 5./6. Klasse alle 14-Tage Freitags von 19.00 bis 21.00 Uhr im Jugendraum der Philippuskirche Eisingen. (Veranstalter: Kath. Pfarrgemeinde St.Nikolaus Eisingen, Evang. Kirchengemeinde Eisingen-Kist-Waldbrunn). Die nächsten Jugendclubtermine sind:

Jugendtreff 5.-7. Klasse: 06.02., 20.02., 06.03., 20.03., 03.04.

Jugendtreff ab der 8.Klasse: 30.01., 13.02., 27.02., 13.03., 27.03.

Kindergruppe ab der 1. Klasse

Für Mädchen und Jungen ab der 1. Klasse. Es gibt Spiele, Basteln, Dorfrallyes, Kochen u.v.m..

Ansprechpartnerinnen für Beratung in Altersfragen:

Josefine Moser, Eisingen, Tel.: 09306-8591.

Frau Elisabeth Schwarz, Waldbrunn, Tel.: 1024

Ambulante Pflege für Eisingen, Kist, Waldbrunn:

Evang. Sozialstation Alterthaim: 09307/553

Pflegenotruf: 01801/110220

Sprechzeiten und Anschrift des Pfarrers

Sprechzeiten: Mittwoch 9-10 Uhr und Donnerstag 9-10 Uhr
Peter Fuchs, Am Molkenbrunnlein 10, Eisingen, Tel.: 3174

Internet / Email

www.philippuskirche.de / pfarramt@philippuskirche.de

Vereinsnachrichten

Musikverein Waldbrunn e.V.



Einladung

zur ordentlichen Jahreshauptversammlung 2009

Am Freitag, 27. Februar 2009, 20.00 Uhr
Im Gasthaus „Waldbrunner Hof“

Tagesordnung:

1. Eröffnung und Begrüßung
2. Gedenken an unsere Verstorbenen
3. Tätigkeitsbericht 2008
4. Protokoll der letzten Jahreshauptversammlung
5. Kassenbericht
6. Bericht der Rechnungsprüfer und Entlastung der Vorstandschaft
7. Wünsche und Anträge / Verschiedenes

Wünsche und Anträge bitte beim 1. Vorstand Erhard Frank,
An der Mehle 15, 97295 Waldbrunn, 09306/8916 abgeben.
Mit musikalischem Gruß Die Vorstandschaft

Sportverein Waldbrunn



Einladung zur

Jahreshauptversammlung der

Fußballabteilung am 14.03.09 um 19.00 Uhr im Sportheim

Tagesordnung:

1. Begrüßung
2. Tätigkeitsbericht über das abgelaufene Abteilungs-jahr
3. Berichte der Übungsleiter
4. Verlesung des Protokolls der letzten Jahreshauptversammlung
5. Kassenbericht
6. Bericht der Kassenprüfer
7. Antrag auf Entlastung der Vorstandschaft
8. Wünsche, Anträge und Diskussion

Wünsche und Anträge sind bis zum 07.03.09, schriftlich beim
Abteilungsleiter Harald Ludwig (Mädelhofer Str. 5, 97295
Waldbrunn) einzureichen.

Vorbereitungsspiele der 1. und 2. Mannschaft:

Sonntag, 01.02.09

12.00 Uhr: TSV Eisingen - SV Waldbrunn (2. Mannschaft)

14.00 Uhr: TSV Eisingen - SV Waldbrunn (1. Mannschaft)

Samstag, 07.02.09

14.30 Uhr: Esselbach - SV Waldbrunn

Sonntag, 08.02.09

14.00 Uhr: SV Waldbrunn - Erbshausen

Sonntag, 15.02.09

14.30 Uhr: Geroldshausen - SV Waldbrunn

Samstag, 21.02.09

15.00 Uhr: SV Waldbrunn - TV Marktheidenfeld

Mittwoch, 25.02.09

18.00 Uhr: Fuchsstadt - SV Waldbrunn

(Spielort: Albertshausen)

Sonntag, 01.03.09

15.00 Uhr: 1. Rückrundenspiel (Nachholspiel)
gegen Thüngersheim

Faschingsfete

am Faschingssamstag, dem 21.02.09
am Sportheim!

Basketballabteilung

Heimspiel am Sonntag, 08. Februar 2009, 18.00
Uhr: SV Waldbrunn - TV Kahl



Verein für Gartenbau und Blumenfreunde



Obstbaumschnitt

Wir wollen die Obstbäume in unserer Obstanlage und in der
Gemarkung Waldbrunn wieder pflegen. Alle freiwilligen Helfer
und Interessierten sind herzlich willkommen.

Bitte eigenes Werkzeug mitbringen!

Termin: Samstag, 07. Februar 2009, um 9.00 Uhr

Treffpunkt: Ende der Straße An der Heuhecke

Seniorenkreis

Zu unserem Faschings-Seniorenkreis treffen wir uns am **Mitt-
woch, 04. Februar 2009**, um 14.00 Uhr im Waldbrunner Hof.
Bitte bringen Sie gute Laune mit. Eigene Faschingsbeiträge
sind erwünscht.

Herbert Schmitt

Freiwillige Feuerwehr Waldbrunn



Jahreshauptversammlung

Freiwillige Feuerwehr Waldbrunn

Der erste Vorsitzende und Kommandant Alfred Wilhelm be-
grüßte im Feuerwehrhaus zahlreiche Mitglieder zur Jahres-
hauptversammlung.

Von der Gemeinde waren der 1. Bgm. Hans Fiederling, der
2. Bgm. Thomas Wilhelm und einige Gemeinderäte anwe-
send. Die Landkreisführung war durch Kreisbrandmeister
Holger Seubert vertreten. Der Vorsitzende hielt einen umfas-
senden Rückblick auf das Vereinsgeschehen 2008 und dankte
allen Helfern für ihre Unterstützung.

Es folgte der Jahresbericht der aktiven Wehr, der zur Zeit 45
Kameraden angehören. In Berichtszeitraum 2008 wurde die
FF Waldbrunn zu folgenden Einsätzen alarmiert:

Bezeichnung	Einsätze
Brand:	1
Fehlalarmierung	2
Rettungsdienst (HvO)	67
Technische Hilfeleistung	20
Gesamt	90

Bürgermeister Hans Fiederling lobte in seinem Grußwort die
ständige Einsatzbereitschaft der Wehr und freute sich, dass
so viele Kameraden Fortbildungen in ihrer Freizeit besuchen.

Kreisbrandmeister Holger Seubert überbrachte die Grüße der
Landkreisführung. Er lobte den guten Ausbildungsstand und
die große Beteiligung an Lehrgängen auf Landkreisebene.

Nach den Berichten und Grußworten erfolgte die Neuwahl der
Vorstandschaft. Alle bisherigen Vorstandsmitglieder stellten
sich erneut zur Wahl und wurden in ihren Ämtern bestätigt.

1. Vorsitzender: Alfred Wilhelm
 2. Vorsitzender: Gerhard Höß
 Kassenwart: Roman Dürrnagel
 Schriftführerin: Katrin Klüpfel
 Beisitzer: Karl Fuchs

Für 2009 stehen neben den Einsätzen und Übungen vor allem das 125-Jährige Vereinsjubiläum und das 20-Jährige Bestehen der Jugendfeuerwehr im Vordergrund.

Einladung
 zum **125-jährigen Jubiläum**
 der **Freiwilligen Feuerwehr Waldbrunn**
 und **20 Jahre Jugendfeuerwehr Waldbrunn**

Samstag, 13.06.2009
 ab 19:00 Uhr Festbetrieb mit den Hettstadter Musikanten. Der Eintritt ist frei, happy hour 20 - 21 Uhr

Sonntag, 14.06.2009
 um 10:00 Uhr Festgottesdienst am Feuerwehrhaus anschließend Frührschoppen
 ab 11:30 Uhr Mittagessen
 ab 13:30 Uhr Aufstellung zum Festumzug im Anschluss Festbetrieb mit dem Musikverein Waldbrunn

1 ¼ Jahrhundert, dass muss gefeiert werden!

Die Freiwillige Feuerwehr Waldbrunn lädt schon jetzt alle Vereine und Bürger zum **Gründungsfest am 13. und 14. Juni 2009** herzlich ein.

Jeder Jubilar hat auch Wünsche. Unser Wunsch ist, dass Sie sich diesen Termin in Ihrem Kalender freihalten und durch Ihre Teilnahme an unserm Fest die Arbeit der FF Waldbrunn würdigen.

gez. die Vorstandschaft



TTC-Gesundheitssport

Wann: **Dienstag - Turnhalle**

Nach Aussage der Krankenkasse hat jeder 2. Rückenschmerzen. Verursacht werden diese meistens durch Bewegungsarmut. Nach Rücksprache mit Ihrem Arzt, bieten wir Ihnen an:

Wirbelsäulengymnastik zur Vorbeugung von Rückenbeschwerden.

Ziel unserer Gesundheitsgymnastik ist das Erlernen natürlicher Bewegungsmuster und Bewegungsabläufe. Wirbelsäulengymnastik trainiert nicht nur die lange Rückenmuskulatur, sondern auch Bauch, Halsmuskulatur usw. Einen optimalen Zustand erreichen Sie wenn zwischen Mobilität und Stabilität der Wirbelsäule ein Gleichgewicht herrscht.

Schauen Sie doch einmal bei uns vorbei. Wir zeigen Ihnen, wie Sie Ihre Wirbelsäule aktivieren können. Jede Stunde beenden wir mit einem Entspannungsprogramm.

Nähere Informationen bei Zita Pabst, Tel.: 667 oder im Mitteilungsblatt 1-3/2009.

08.30 - 09.30 Uhr Fit- und Gesundheitsgymnastik
 14.15 - 15.15 Uhr Ausgleichsgymnastik Seniorinnen
 15.15 - 16.15 Uhr Rhythmusgymnastik
 16.15 - 17.00 Uhr Wirbelsäulengymnastik Frauen
 17.00 - 18.00 Uhr Wirbelsäulengymnastik Männer
 18.00 - 19.00 Uhr Wirbelsäulengymnastik und Rückenschule für Männer und Frauen

Tänzerische Fitneß für Frauen

In einem Mix aus Gymnastik, Aerobic, kleinen Choreographien und Bau-Beine-Po-training steht neben der körperlichen Fitneß die Freude an tänzerischer Bewegung und Musik in lockerer Atmosphäre im Mittelpunkt.

Mittwochs, 20.15 - 21.30 Uhr, Schule
(Bitte Matte mitbringen!)

Kursleiterin: Patricia Nennstiel-Tischler, Tel.: 09306/983857

Unsere Übungsleiter haben das Gütesiegel „Sport pro Gesundheit“ d.h. vom Bayerischen Landessport und der Bundesärztekammer empfohlen.

Großer **Kinderkleider- und Schuhmarkt**
 mit Cafeteria

am **01. März 2009**
 von **13:00 bis 15:00 Uhr**

in **Waldbrunn**
 im Haselberghaus

Annahme am Samstag, 28.02.2009
 von 15:00 bis 16:00 Uhr
Abholung am Sonntag, 01.03.2009
 von 18:30 bis 19:00 Uhr

Information und Nummernvergabe bei
Stefanie Lösch 09306 / 98 25 69

15 % des Erlöses kommen dem Kindergarten St. Norbertus zugute.

VdK Eisingen-Waldbrunn- Mädelhofen-Roßbrunn

**Einladung zur Jahreshauptversammlung
des VdK am 31.01.2009 um 14.30 Uhr in Waldbrunn,
Gasthaus Waldbrunn Hof**

Tagesordnung:

1. Begrüßung
2. Totenehrung
3. Kassenbericht
4. Protokoll der letzten Jahreshauptversammlung
5. Tätigkeitsbericht
6. Entlastung der Vorstandschaft
7. Verschiedenes

Wünsche und Anträge können bis zum 26.01.2009 beim 1. Vorsitzenden Karl Lanny (Kister Str. 6, Tel. 09306/504)

Um zahlreiches Erscheinen wird gebeten.

Die Vorstandschaft



Gesangverein Liederkranz e.V.

Zum traditionellen **Kappenabend**

**am Faschingssamstag, 21. Februar 2009
um 19.30 Uhr im Sängerheim**

sind alle Mitglieder und Freunde des Vereins herzlich eingeladen.

Bringt gute Laune mit. Für Musik, Speis und Trank ist bestens gesorgt.

Es grüßt die Vorstandschaft



Waldbrunner Garden waren mal wieder erfolgreich

Beim 21. Unterfränkischen Gardetanzturnier in der Altmain-Sporthalle in Grafenrheinfeld waren die Tanzgarden des Waldbrunner Carneval-Club (WCC) wieder einmal erfolgreich.

Vierter im Schautanz wurden die Minis Jahrgang (1998-2003)

Dritter im Marschtanz wurden die Teenies in der Disziplin Junioren Tanzgarden (Jahrgang 1994-1997).

Zweiter, (Vizemeister) wurde die Große Garde in der Disziplin Tanzgarde (1993 und älter). Im Schautanz erreichten die Tänzerinnen und Tänzer den 8. Platz, bei 21 teilnehmenden Gesellschaften.

Mit den erfolgreichen Tänzerinnen freuen sich die Trainerinnen bei den Teenies Andrea Biegner und Christine Gerhard sowie bei der Großen Garde neben Andrea Biegner auch Melanie Schubertrügmer.

Die Trainerinnen für den Schautanz sind Marie Christin Stahl und Anna-Lena Wander, bei den Minis Sonja und Nadia Will.

Weitere WCC-Termine

Zum großen **Masken- und Kostümball mit Prämierung** laden wir recht herzlich **am 20.02.2009** alle Masken und Gruppen ins Haselberghaus ein.

Anmeldungen bitte vorher an Schubert, Karl-Heinz, Tel. 09306 / 8485.

Beginn 20.11 Uhr. Eintritt 6,-€. Die Masken- und Kostümgruppen bekommen ihren Eintritt wieder zurückerstattet.

Unsere jungen Narren dürfen sich beim **Kinderfasching** auf Spiel und Spaß freuen.

Am **Rosenmontag, 23.02.2009**, startet um 14.33 Uhr das turbulente Treiben im HBH. Die Aktiven des WCC gestalten mit ihren Tänzen und Bütten einen abwechslungsreichen Nachmittag. Für die Erwachsenen gibt es wieder die beliebten selbstgemachten Kuchen und Torten zum Kaffee.

Kinder haben freien Eintritt, Erwachsene zahlen 3,-€

Der **Faschingsdienstag 24.02.2008** steht komplett unter dem Motto Frohsinn und gute Laune. Ab 10.00 Uhr findet das traditionelle **Faschingstreiben in der Grabenstraße** statt. Im beheizten Zelt kann sich jeder für das närrische Treiben ab 10.00 Uhr beim Weißwurst-Frühstück und um Mittag mit Gulasch, Bratwurst und Steaks vom Grill mit Beilagen stärken.

Aufstellung für den **Faschingszug** 13.00 Uhr an der Turnhalle. Der Gaudiwurm zieht **ab 13.33 Uhr** durch die Straßen von Waldbrunn und endet wieder in der Grabenstraße, wo alle recht herzlich zum weiteren Faschingstreiben eingeladen sind.

Zum Faschingszug sind alle Faschingsbegeisterten recht herzlich eingeladen, sich mit Kostüm oder Wagen zu beteiligen um der Bevölkerung einen schönen Zug zu präsentieren.

Der Waldbrunner Carneval Club wünscht allen Narren und Freunden viel Spaß und gute Laune in den kommenden heißen Fasenachtstagen und grüßt mit einem dreifach kräftigen Waldbrunn - Helau – Waldbrunn - Helau – Waldbrunn - Helau

Neue Mitglieder

Der WCC-Elferrat würde sich über neue Mitglieder sehr freuen.

Lieben Sie die Geselligkeit und die natürliche Freude am Leben? Dann sind sie in unseren Reihen herzlich willkommen. Für erste, lose Kontakte und Informationen würden sich sehr freuen

Bernd Langhirt Tel: 981746 und Werner Lanig Tel: 1031

In unser Elfer-Gemeinschaft sollen sich Alle geborgen fühlen.

Zögern Sie nicht – wir warten auf Ihren Anruf!

ENGLISCH FÜR SENIOREN

Englisch spielerisch sprechen lernen
entspannt in kleinen Gruppen

für Anfänger und Wiedereinsteiger

Unterricht in Höchberg und Kist

Hedwig Schanz

Tel. 09306/984856

Suche Garage, Doppelgarage oder sonstige Abstellmöglichkeit für Motorräder.

Tel. 09306 / 15 65



**Aufnahme in das Berufsgrundschuljahr
für Agrarwirtschaft
am Schulort Ochsenfurt**

Das Berufsgrundschuljahr

- ist Voraussetzung für die Ausbildung zum Landwirt und Winzer, wird als erstes Ausbildungsjahr angerechnet und findet in Vollzeitunterricht statt.
- Der Nachweis eines Ausbildungsbetriebes ist erst im zweiten Ausbildungsjahr nötig, das dann in Teilzeitunterricht an unserer Schule stattfindet.
- Bei erfolgreichem Abschluss des Berufsgrundschuljahres ist die Berufsschulpflicht erfüllt, falls die Ausbildung nicht fortgesetzt wird.

Anmeldungen:

Im Sekretariat der Staatlichen Beruflichen Schulen
97199 Ochsenfurt, Pestalozzistr. 4
montags bis freitags: von 08.00 bis 12.00 Uhr
ab 16.02.09.

Telefonische Anfragen unter 09331/9813-0

E-Mail: verwaltung@BS-KT-Och.de

Homepage: <http://www.BS-KT-Och.de>

Vorzulegen sind:

1 Lebenslauf, Passbild, letztes Schulzeugnis.
Im Sinne des aktiven Umweltschutzes bitten wir,
keine Bewerbungsmappen und keine Plastikhüllen
zu verwenden.

Maria-Ward-Schule

MWS

Mädchenrealschule



Annastraße 6

97072 Würzburg

Telefon 0931 35594-26

Telefax 0931 35594-44

e-mail: mws-wue@t-online.de

homepage: www.mws-wuerzburg.de

**„Sechsstufige Realschule“
(Jahrgangsstufe 5 – 10)**

Am **Montag, 16. Februar 2009**,
findet um **19:00 Uhr**
im **Turnsaal unserer Schule**
der **Informationsabend** statt.

Interessierte Eltern, deren Tochter in der 4. Jahrgangsstufe der Grundschule
oder in der 5. Jahrgangsstufe der Hauptschule ist,
und die den Besuch einer Realschule anstreben,
sind herzlich dazu eingeladen.

Für Schülerinnen werden am Samstag, 7. März 2009,
von 10:00 Uhr bis 11:30 Uhr Hausführungen angeboten.

Schulleitung

Peter Schreiner

Ihr lokaler Menübringdienst für: Senioren • Kindergärten • Haushalte • Firmen

Mittagessen direkt ins Haus!

Täglich frisch gekochte Mittagessen aus eigener Herstellung

Anlieferung: Telefonische Vorbestellung bis 9.00 Uhr
Selbstabholer direkt im Laden: von 11.00 bis 13.30 Uhr



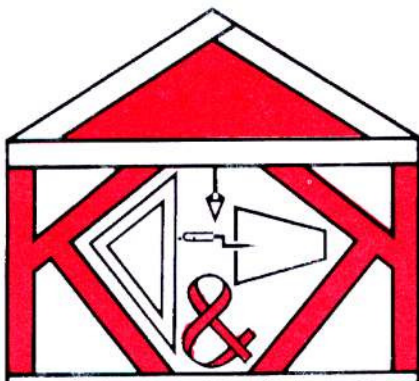
(09 31) 8 32 81

97074 Würzburg • Ulrichstraße 8 (Frauenland)

Aktuelle Speisekarte unter: www.sessler-essenaufraedern.de

Erd-, Maurer-, Beton- und Sanierungsarbeiten, Kernbohrungen, Aussenanlagen

Ihr Partner für Neubau, Umbau- und Altbausanierung sowie Feuchtigkeitsschäden



*Wir erfüllen Ihre
Bauwünsche!*

**Keller & Kiesel
Bauunternehmung**



Industriestraße 10

97249 Eisingen

Telefon 0 93 06/12 32

Telefax 0 93 06/24 84

<http://www.keller-kiesel.de>

E-mail: info@keller-kiesel.de

Anzeigenspiegel für das Jahr 2009 für das Mitteilungsblatt der Gemeinde Waldbrunn

2 cm = 9,- Euro

3 cm = 13,50 Euro

4 cm = 18,- Euro

5 cm = 22,50 Euro

6 cm = 27,00 Euro

7 cm = 31,50 Euro

usw.

1/4 Seite = 62 Euro

1/2 Seite = 124 Euro

3/4 Seite = 176 Euro

1/1 Seite = 235 Euro

Rabattstaffel bei mehrmaliger Veröffentlichung

Nachlaß bei

3 maliger Veröffentlichung 5 %

6 maliger Veröffentlichung 10 %

12 maliger Veröffentlichung 15 %

Alle Preise zuzüglich MwSt.

Einspaltige Anzeigen pro cm Höhe 4,50 Euro
(ab 2 cm Höhe)

Alle Preise zuzüglich MwSt.

*Sollten Sie größere (ab 1/4 Seite)
Geschäftsanzeigen als Daueranzeige
planen, wenden Sie sich wegen eines
Geschäftskundenrabatts an uns.*